

令和5年度 巨理町地域おこし協力隊活動報告

巨理町地域おこし協力隊
小山ちひろ



自己紹介

小山 ちひろ (コヤマ チヒロ)

秋田県秋田市に生まれ、宮城県仙台で育つ

大学卒業後、仙台市内のウェディング会社に就職
ウェディングプランナーとして約300組の結婚式をプランニング、施工

パートナー共に仙台市内でフォトスタジオを運営

2021年に亘理町へ移住し、地域おこし協力隊として着任

趣味

中国茶、生花、古物



活動目的

- ◆ 亘理町及び荒浜・鳥の海の地域ブランディング・賑わい創出
- ◆ 地域おこし協力隊員メンバー事業ブランディング
- ◆ 子育て世代のコミュニティ形成
- ◆ 起業

取り組み内容

C-CAFE ブランディング、SNS発信



目的

町に魅力的なカフェをつくることで、地域に新たな活気をもたらし、観光客や地元の方々が集うことでコミュニティの活性化へとつなげる。また、SNSを通じて広く発信することで、町内外へ地域の魅力を発信し、実際に足を運んでもらう動機付けの役割を果たす。

- ◆ 4月末、C-Cafeの内装を一部リニューアル。
訪れてみたくなるような世界観ある内装へ。
- ◆ 愛犬と一緒に食事ができるスペースを新たに併設。

取組事例



わんちゃんに優しい町、亘理



わんちゃんも入室OKの店内へ改装。奥のローテーブルは結城果樹園さんから頂いたリンゴの木（一枚板）をテーブルとして活用。地域資源を店内装飾へと活かす。

このスペースができたことにより、亘理町在住のお客様が愛犬と共にご来店くださり、SNSを通じて情報を拡散。後にインスタグラマーの@middlenote1様にご来店くださり、C-Cafe紹介の投稿には785件のいいね！がついた。これにより亘理町にわんちゃん同伴OKのカフェがある、と反響を呼び、町内そして県内外から多くの愛犬家の皆様にご来店頂き、荒浜鳥の海の関係人口や交流人口の拡大に貢献することができたと考える。



地域おこし協力隊メンバーが手掛けるスイーツの写真撮影（SNS
投稿ブランディング）、Cafeイベント用のポップデザイン制作

（写真一部抜粋）



投稿インサイト

6月12日 6:55 AM

68 0 -- 2

概要 ①

リーチしたアカウント	982
アクションを実行したアカウント	--
プロフィールのアクティビティ	95

リーチ ①

982

投稿インサイト

6月12日 6:37 AM

69 0 -- 2

概要 ①

リーチしたアカウント	692
アクションを実行したアカウント	--
プロフィールのアクティビティ	33

リーチ ①

692

投稿インサイト

6月18日 2:47 AM

50 0 -- 0

概要 ①

リーチしたアカウント	511
アクションを実行したアカウント	--
プロフィールのアクティビティ	15

リーチ ①

511

投稿インサイト

6月18日 7:24 PM

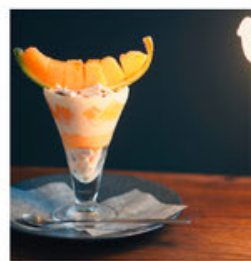
37 0 -- 0

概要 ①

リーチしたアカウント	469
アクションを実行したアカウント	--
プロフィールのアクティビティ	12

リーチ ①

469



投稿インサイト

6月19日 5:53 AM

56 3 -- 1

概要 ①

リーチしたアカウント	551
アクションを実行したアカウント	--
プロフィールのアクティビティ	31

リーチ ①

559

投稿インサイト

6月23日 5:20 AM

64 0 -- 3

概要 ①

リーチしたアカウント	548
アクションを実行したアカウント	--
プロフィールのアクティビティ	25

リーチ ①

548

投稿インサイト

6月25日 5:20 AM

59 1 -- --

概要 ①

リーチしたアカウント	548
アクションを実行したアカウント	--
プロフィールのアクティビティ	25

リーチ ①

608

投稿インサイト

6月29日 9:09 PM

50 0 -- 3

概要 ①

リーチしたアカウント	471
アクションを実行したアカウント	--
プロフィールのアクティビティ	11

リーチ ①

471



イベント用のポップデザイン制作 (デザイン一部抜粋)

取組み結果

C-Cafe Instagramは1,400名以上（2023年12月時点）の方からフォローして頂き、投稿には100いいね、を頂くなど高い関心を集めた。また、「亘理町におしゃれなカフェをつくってくれて嬉しい」といった町民の方から嬉しいお言葉をいただき、町内外の方々が集える場所をつくったことで地域コミュニティの活性化へと繋げることができ、亘理町の交流人口拡大にも貢献できと考える。また、町内外に亘理町地域おこし協力隊を宣伝することができた。

Instagram：【c_cafe.watari】

運用期間：2023年4月～2024年1月

フィード投稿回数：20回 / ストーリー投稿回数：33回

カフェメニューやイベント用のポップをデザイン・制作

イベント用のポップデザイン制作7回

更なる賑わいを創出するため、元焼肉屋の空き店舗を改装し
地域住民の憩いの場となる「甘味処」をつくり、亶理町の新名物となる
「食」を開発。



目的

カフェだけでなく甘味処も併設することで、お客様により多様な選択肢を提供することができ、幅広い層へアプローチが可能なことから、より集客力アップへとつなげ、地域全体の活性化を促進させる。また、巨理町の新名物となるような「食」を開発することで、地域の知名度を向上させ、新たな観光客を創出する。

取組事例

改装前



養生



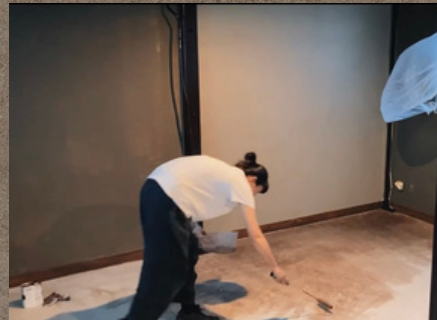
柱塗装



壁塗装



床塗装



装飾



約2ヶ月で内装を完成

海の近くの甘味処

豊穰

慌ただしい日々の中で

ふうと一息休める空間を。

頑張り屋さんのあなたに、

自分を大切にする時間を。

広い 広い 空のもと

ゆっくり、ゆったり

お過ごしください。

訪れてくださった方に、心豊かな時間を過ごしてほしい。との想いを込め、店名を「豊穰」と名づけた。

店舗コンセプト

初めて巨理町を訪れてくださった方にもこの町のことをより深く知ってほしい、という思いから、町の歴史や景色を模した装飾を施しスタッフとお客様がコミュニケーションを取れるデザインに。室内でも町の美しさを感じていただけるように季節に合わせた花を活けた。



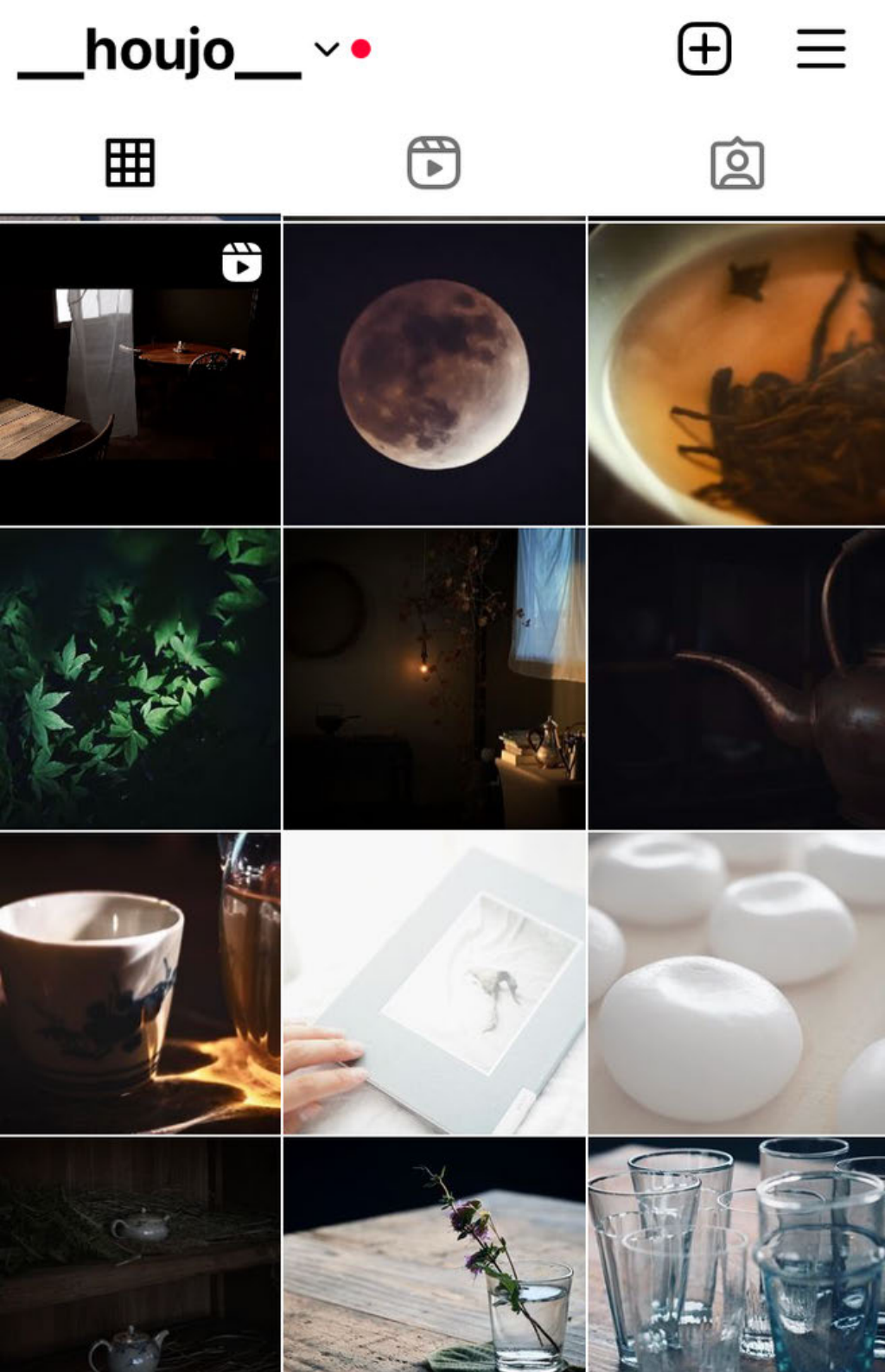
取組事例

亘理町の新名物となる「食」の開発

8月のOPENに合わせてかき氷を開発。試作を100回以上繰り返し、シロップも一から手作りし、氷の削り方を研究。亘理町で出すかき氷、そしてふわふわの氷、ということで「わた氷」と命名していただき商品化へ。わた氷は沼田隊員と共同開発。

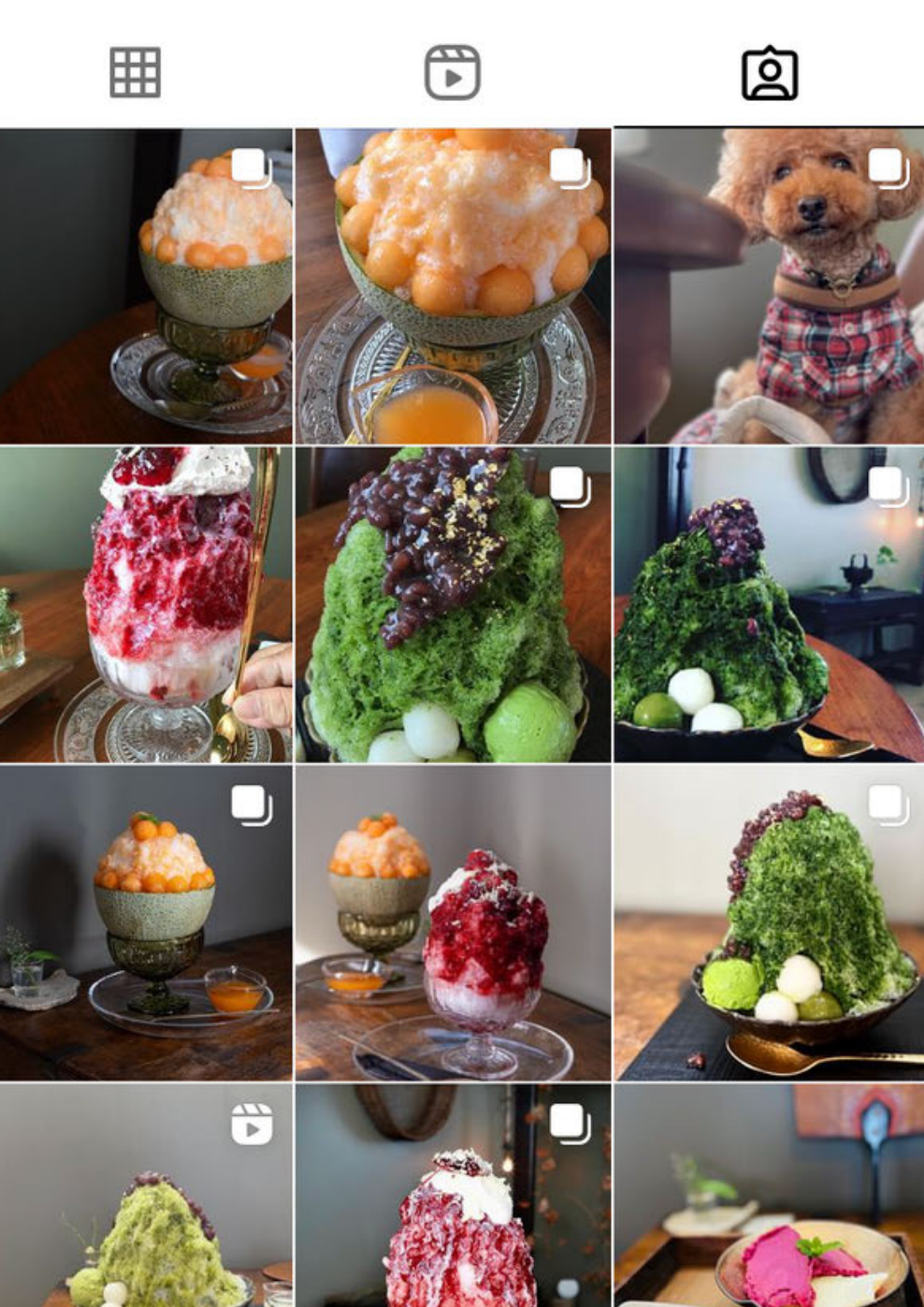


取組事例



豊穰オープンに伴い「豊穰」のInstagramを開設。単なる情報発信ツールとせず、お客様とのコミュニケーションツールとして機能させる目的にて運用を開始。多くの方に関心を寄せていただき、開設して間もなく、1,000フォロワーを達成。

Instagramで繋がってくださった方々にも町の美しさを見て、感じていただけるよう、動画では町で出会う景色を発信。実際に、Instagramをきっかけにご来店してくださる方がとても多く、県内外、全国の方と繋がることのできた。



@miyagi_select、japan_select の「行列必須のかき氷5選」にメロンのわた氷をトップ画として掲載頂き、週末は1時間待ちの行列ができるほど、県内外の皆さまに関心を寄せていただけるといった感じになりました。

ご来店されたお客様が Instagram にアップしてくださった写真

取組事例



わた氷以外に開発、試作した甘味たち。旬のものは巨理町の食材を使用。
(写真一部抜粋)



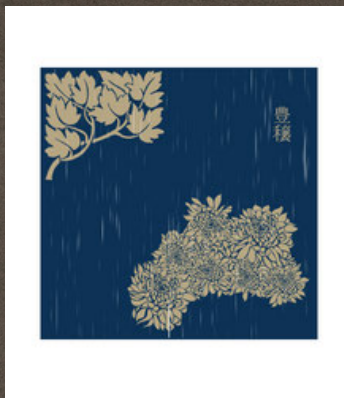
沼田隊員のアイデアにより、新米の季節のタイミングで「おむすび」を沼田隊員、大沼隊員と共に開発。亘理町のおむすび、綿のようにふわっと握るおむすび、ということで「わたむすび」と命名。亘理町のはらこめし名人よりレシピを受け継ぎ、「はらこおむすび」も開発。武将の兜に見立てたはらこおむすびも予約必須の人気メニューとなった。海苔は「あらはま海苔」を使用。

取組事例



「巨理町の景色を持って帰る」をコンセプトに
 コーヒードリップバッグを制作。季節に合わせて
 デザインを変えて四季折々の景色を持って帰
 れるように。ドリップバッグの一部売上と店舗
 売上の一部を能登半島地震の募金とし、計
 52,302円を寄付。

取組事例



※デザイン一部抜粋

海の近くの甘味処 豊穰 __houjo__

宮城県亶理町荒浜築港通り35-7 1

クチコミを書く

4.9 ★★★★★ 8件のレビュー

すべてのレビュー

すべて

メロン 3

並び替え

関連度順

新規順

最高

最低

Google口コミ評価4.9獲得



ローカルガイド

15件のレビュー・72枚の写真

★★★★★ 7か月前

イートイン | その他 | ¥1,000~2,000

前は抹茶宇治金時で今回はなんとビックリメロン!!
一個丸ごと使っていて、シロップは果汁のみとの事。
自然の甘味が最高です。... もっと見る



10件のレビュー・27枚の写真

★★★★★ 4か月前

持ち帰りも可能で最高です...店員さんも素敵過ぎる... もっと見る



a

5件のレビュー・9枚の写真

★★★★★ 5か月前

イートイン | その他 | ¥1~1,000

鳥の海温泉でオーシャンビューとお湯を楽しんだあと、冷たいデザートを求めて訪れました。お洒落な落ち着いた店内の設えにほっこり。ぜんざいと迷いましたが、ストロベリーミルクのパニライスのせに。何と、追いストロベリーソースが付いてきました!このソースが絶品!!買って帰りたいくらい...甘すぎず酸味がほどよく効いて、最後まで楽しみながら美味しくいただきました。今度は子供達を連れてきます。... もっと見る



いいね



45件のレビュー・374枚の写真

★★★★★ 6か月前

コンテナのシックでお洒落なお店です◎

断熱処理がしっかりされており大きなエアコンで店内は快適でした+

メロンは残念ながら完売しておりイチゴを食べました。... もっと見る



(一部抜粋)

取組み結果

2023年8月から運用を始めたInstagramには1,400名（2024年1月）以上の方にフォローして頂き、沢山の応援コメント、DMを頂戴した。また、町内はもちろん東北6県や海外からもご来店して下さり、単なる「店」としてではなく、「コミュニティの場」として交流が生まれ、亘理町への移住のご相談や豊穰店舗で働きたい、といった大変有難いお声を頂戴した。また、開発した「わた氷」「わたむずび」は地元の方々のお力添えもあり、大変好評でグーグルで4,9の高評価を獲得、miyagi_select、japan_selectの「行列必須のかき氷5選」にメロンのわた氷をトップ画として掲載頂いたことで、店舗をきっかけに亘理町及び荒浜、鳥の海へ関心を寄せて頂き地域活性化及び地域向上へ寄与できたと考える。

2023年8月～2024年2月までの来店者数：3,021名

インスタグラム：豊穰（__joujo__）

運用期間：2023年8月～2024年2月迄

フォード投稿数：57回　ストーリー投稿数：324回（お客様リポスト含む）

豊穰のインスタグラムに頂戴したお客様メッセージ（一部抜粋）



町民の皆様をはじめ、大変多くの皆様にご来店いただき、応援して頂き、支えて頂きました。関わって下さった全ての皆様にご心から感謝申し上げます。

◆子育て世代のコミュニティ形成

ファミリー・サポートセンター主催 ハイハイレース_フォトブースの制作・設置 及びワークショップの開催



協力隊初年度から続けているファミリー・サポートセンター主催、ハイハイレース_フォトブースの設置
実施日：8/10、10/20、12/14、2/15

目的

子育て中のお母さんたちとコミュニティを形成することで、地域コミュニティを豊かにすることを目的とする。また、ファミリー・サポート・センター会員増加に繋がるよう取り組む。

8月テーマ

sunflower



10月テーマ

HAPPY HALLOWEEN



取組事例

12月テーマ

クマたちの
Christmas party



2月テーマ

pastel spring



取組事例

クレイケーキ作り ワークショップ開催



11月8日、ファミリーサポートセンター主催の交流会にて「クレイケーキづくりワークショップ」を開催。

目的：子育てに奮闘しているお母様たちのリフレッシュ、交流、情報交換、コミュニティの形成。

クレイケーキは、お子様のバースデーフォトやクリスマスといったイベント時の写真撮影用の小物として活用していただき、家族の思い出を残してもらおう。ワークショップ当日は、クレイケーキの作り方を簡単に説明後、予め私がつくっておいたケーキのベースに参加者様それぞれに飾り付けを行ってもらい、オリジナルのケーキを完成させる。

作り方説明書

クレイケーキ

軽量樹脂粘土などを用いて作る観賞用のデコレーションケーキのこと

材料

ベース



装飾用花材など



アイテム各種



ベースの作り方



カラーベース



準備、当日の様子



取組事例

子育てを地域みんなで応援します！ 巨理町ファミリー・サポート・センター通信

ファミサポ だより

令和5年12月
第37号

交流会「記念日に飾るオリジナルクレイケーキ作り」開催しました

11月8日に地域おこし協力隊小山ちひろさんを講師にお招きし、記念日に飾るクレイケーキ作りの会員交流会を行いました。（※クレイケーキとは、軽量樹脂粘土などで作る観賞用ケーキのこと）
ケーキの土台に造花やリボンなどを使って思い思いに装飾をするワークショップでしたが、材料を選んだり他の参加者と作品を見せ合いながら楽しそうに交流する姿が見られました。

一緒に来たお子さんは協力会員が別室で託児をし、参加者からは「何年振りかにこんな時間が持てて嬉しかった」「とてもリフレッシュできた」という嬉しい感想をいただきました。

講師の小山ちひろさん



参加者の作品



みんなで記念撮影



全て巨理のお店で揃う材料で素敵なクレイケーキが完成しました♪

取組み結果

フォトブースを目当てに参加してくださる方もいらっしやり、12名の会員登録に貢献することができた。クレイケーキづくりでは、参加者様から「何年ぶりかにこんな時間が持てた(3歳から小6までの3人のお子さんを持つお母様)」、「子どもの誕生日が近いので記念になるものが出来た」、「参加者と交流してお話を聞いたのが良かった(協力会員)」というお声を頂戴し、子育てに奮闘するお母様たちがリフレッシュする時間をつくることができ、地域住民同士のコミュニケーションを深めるきっかけをつくることができた。本活動に取り組むにあたり、お力添え頂いたファミリーサポートセンターの皆様、心から感謝申し上げます。

デザイン講座の講師を担当



魅せるデザイン講座

誰でも簡単
パンフレット
チラシ作成

伝える画像

日時 3月14日(木) 13:00~14:30

お申込み詳細は
概要欄へ



Canva デザイン講座

初めてチラシデザインを考えると「色をたくさん使って目立たせたい!」と思いますが、使う色の数が増えるほど扱いは難しくなります。まずは配色の基本テクニックである「3色」を意識して作成するようにしましょう。3色の比率は、以下の数字が理想的だとされています

配色のバランスを調べる

カラーの配分率		
ベースカラー	メインカラー	アクセントカラー
70%	25%	5%

- チラシ全体を大きく占めるベースカラー(70%)
- 印象をつけるメインカラー(25%)
- 強調するアクセントカラー(5%)

この比率を意識して配色を決めることで、全体的にまとまりのあるデザインになります。まずは印象を決定づける主役のメインカラーを決め、その後ベースカラー、アクセントカラーの順に決めるようにしましょう。

Canvaを使用したチラシの作り方、画像の作り方をレクチャー。初級編ということでデザインの基本知識を深めながらツールの機能に慣れていただくため実践の時間を設けてデザイン作成に取り組んで頂いた。

今後の活動予定（協力隊卒業）

◆ 店舗内装プロデュース

C-Cafe及び豊穰を通じて、内装のご依頼を町内外のお客様から頂戴しております。地域の魅力となるような空間を創ること、自ら創り出す楽しさを、今後も皆様と共に挑戦していきます。

◆ 地域創生事業

全国で地域創生、まちづくりに取り組んでいる仲間たちと繋がり、民間企業と連携しながら社会課題を解決するプロジェクトを発足予定です。