

2023年度(令和5年度) 亘理町地域おこし協力隊活動報告

鹿子田 隆行

自己紹介

鹿子田 隆行(かのこだ たかゆき)

- ・ 福島県郡山市出身
- ・ 高校卒業後仙台の調理師学校に入学
- ・ 卒業後東京の洋食店、パン屋、ケーキ屋で約11年勤務
- ・ 令和4年10月より地域おこし協力隊として活動

活動の目的

亘理町の地場産品をアピールし認知度を上げ、交流人口の拡大を目標に活動する。具体的には地場産品を使用したメニューを開発し、カフェで提供することで地産地消と合わせて交流人口の拡大と認知度の向上を目的にします。

RVパークの運営は亘理町にキャンプ場を開設することで今まで接点のなかったキャンパーが亘理町を訪れることで交流人口がさらに増加することを目的にします。

体験教室は亘理町への移住、定住の促進につながるよう、子供やその親を対象とし生涯学習の機会を提供することで住民満足度の向上を目標とします。

C-cafe

地元の人たちの憩いの場所として、交流の場として、亘理町の魅力を発信する場所として荒浜でカフェを運営しました。

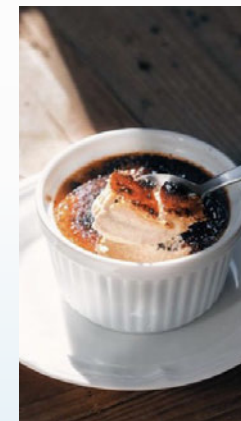
亘理町を訪れる方々へ町の魅力を知ってもらうきっかけとなるよう、地元の方に町の魅力を再確認してもらえよう、そんな思いを込めて季節ごとに地場産品を使用したメニューを提供しました。

常連となっていたいただいた方もおり、季節のスイーツは好評をいただきました。

写真は提供したメニューです。メニューは42種開発し37種類を提供しました。

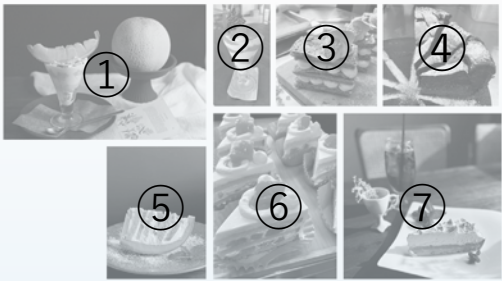
新店をオープンする為**2024年1月**の営業で閉店しました。

新店舗は**2024年4月中**にオープンします。



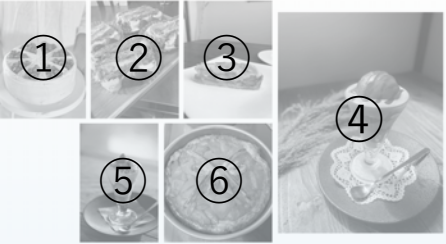
- ①店内
- ②いちごモンブラン(地産)
- ③ラズベリーとピスタチオのピュッシュドノエル
- ④アプリコットバターケーキ
- ⑤クレームブリュレ
- ⑥プリン
- ⑦クッキーシュークリーム
- ⑧コーヒーゼリーロワイヤル





- ①メロンと紅茶のパフェ
- ②マンゴーとパッションフルーツのパフェ
- ③いちごのミルフィーユ(地産)
- ④ガトーショコラ
- ⑤メロンケーキ
- ⑥マンゴーショートケーキ
- ⑦タルト・シトロン





- ①ブルーベリーショートケーキ(地産)
- ②ナポレオンパイ(地産)
- ③りんごのシブースト(地産)
- ④桃とラズベリーのパフェ(地産)
- ⑤いちごとピスタチオのパフェ(地産)
- ⑥りんごのパイ(地産)





①リンゴとキャラメル、紅茶のパフェ(地産)

②いちごのショートケーキ(地産)

③シャインマスカットとほうじ茶のショートケーキ(地産)

④タルト・タタン(地産)

⑤イチジクとピスタチオ、ヨーグルトのパフェ(山元町産)

体験学習

自分で料理を作って食べる。実際に体験することで子ども達の豊かな感性を育むことにつながればと思い巨理中央児童センターの協力をいただきながら体験学習をおこなう活動をしました。



巨理中央児童センターにて主に小学生向けのイベントへの参加

7/21 「元気いっぱいなつやすみ」

学童保育の子どもたちのための夏祭りの縁日コーナーに楽しい飲み物を携えて参加しました。色が変わるドリンク(バタフライピーレモネード)はみんな声を上げて喜んでくれました。

7/27 「みんなであそぼう☆なつまつり」

7/28 2日目

自由来館事業の一環で夏祭りの縁日コーナーで季節のマンゴーとパッションフルーツのミニパフェの提供。

8/30 「わくわく☆ちびっこなつまつり」

8/31 2日目

未就学児の親御さん向けに季節のマンゴーとパッションフルーツのミニパフェの提供。

12/27 「子供忘年会」

自由来館事業の一環で40人の子どもたちと一緒にいちごのケーキの作成とビンゴゲームを行いました。

2/1 「ママカフェ～ゆっくりティータイム♪～」

未就学児のお母さん向けにママカフェとしてセイロンティーを2種類用意し飲み比べをしてもらいました。お子さんはファミリーサポートセンターさんが託児をしてくれました。



その他活動

地場産品やカフェをPRするために町内外のイベントに出店しました。顔見知りの方や、活動内容に興味を持って話しかけてくださる方もおり、有意義な活動になったと思います。

参加イベント

8/8 f mいわぬま収録(シーカフェ)

8/15 わたりふるさと夏まつり

8/26 いわぬま市民夏まつり

9/30 東北未来芸術花火

10月 復興祭のプリンの製造(200個納品)

荒浜地区まちづくり協議会より依頼

12/1 みやぎ地域おこし協力隊フェス



RVパーク

亘理町荒浜にRVパーク(車中泊施設)を作って地域の活性化につなげたい！という他の協力隊のメンバーとキャンプチームとして活動しました。

同じエリアでカフェを運営していたので、相乗効果で魅力的な場所を生み出せるよう協力して作業を行いました。

作業内容は重機を使って整地したり、木材を切り出して目隠し柵を作ったりなど。チームみんなで一からRVパークを作り上げました。

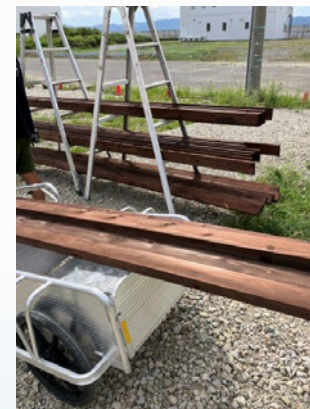
10月28日にオープンし利用された方からは好評をいただいています。

整地作業



目隠し柵の設置

- ・ 木材加工
- ・ 防腐剤処理
- ・ 建て込み
- ・ 横板張り



完成したパークの看板



各サイトに電源整備

全ての区画に電源を備え付けました。



水場の整備

共有の水場を整備しました。
24時間使用可能です。



まとめ

～今年度のまとめ、来年度の活動予定～

令和5年5月からカフェで地産の物を使いたいと思い生産者の方を直接訪問しお話を聞かせていただいたり、カフェに来ていただいたお客様や児童センターの方たちなど、人との交流が濃密な一年となりました。

カフェの運営では町外から来店される方も多く、地元の方もリピーターになっていただけたりと交流人口の拡大に寄与できたと思っています。地場産品を使用したメニューはその季節の旬の食材を使用し試行錯誤を重ねながら開発しました。実際に提供し「おいしかった」と言っていただけたことがさらなる励みになりました。

RVパークの運営は主に外構の整備をおこないましたが、いい雰囲気施設ができたと思います。実際に利用された方からは「また来たい」と言っていただき夏場のレジャーと合わせて地域の活性化とさらなる交流人口の拡大を目指したいと思います。

体験教室は主に児童センターを会場にして活動しました。夏祭りなどのイベントに体験教室として参加し、料理することの楽しさや作り上げたことの達成感、食べておいしかったという満足感を体験できるような会になることを目標にしました。悪戦苦闘しながらも作り上げた料理を美味しそうに食べる子供たちを見て、いい体験をさせてあげられたと思っています。親子のお茶会にもカフェで開発したメニューを提供し、地場産品の美味しさを伝えられたと思います。料理を作る、食べるという生きることでは基本となることですが、体験学習として食育として子供たちの思い出としてもいい体験会が開催できたと思います。

協力隊として新しいことにチャレンジし試行錯誤を繰り返しながらの1年でしたが、いろんな方と交流しながらなんとかやってこれました。目標だった亘理町の認知度アップ、交流人口の拡大に、地場産品を使用したカフェの運営とRVパークの運営で少しは貢献できたと思います。

令和6年4月に亘理地区に飲食店をオープンします。現在も開店に向けて準備を進めていますが色々課題もあり、一からお店を始めることの難しさを感じながらも荒浜でカフェ運営をおこなった経験と、食材の提供でお世話になった地元の生産者の方を始め、人とのつながりを大切にしながら亘理町の魅力を発信できるよう新店舗でも頑張っていきたいと思っています。